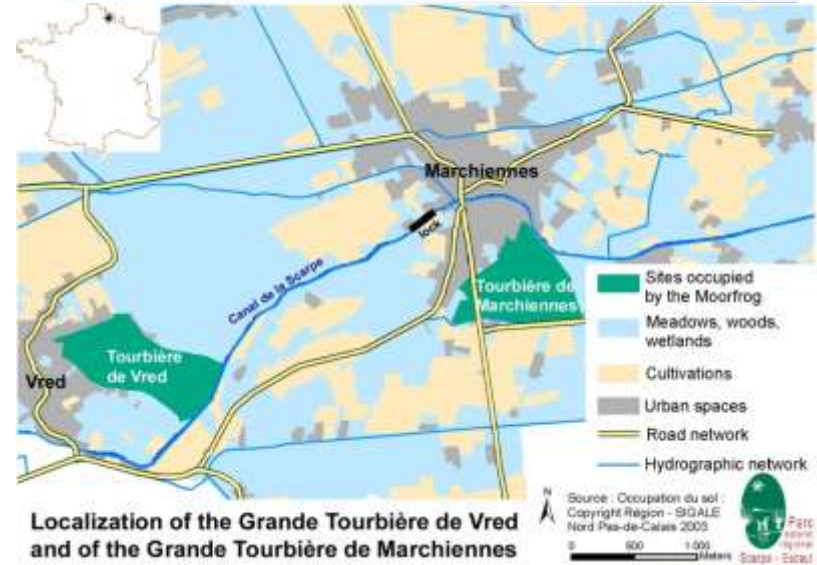


Namur, le 29 janvier 2012

Journée des observateurs du GT Raîgne-Natagora,

Bilan de trois années de suivi des effectifs reproducteurs et des habitats de reproduction de la Grenouille des champs *Rana arvalis* Nilsson, 1842 dans la plaine de la Scarpe (Nord), perspectives de préservation



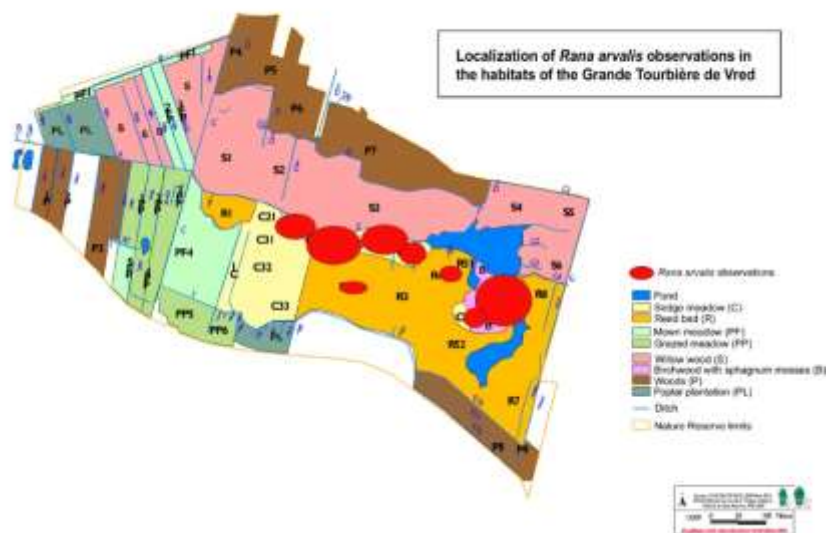


- La grenouille des champs, espèce à répartition euro-asiatique, avec limite ouest d'aire de répartition proche de la frontière française (Alsace et Bas-Rhin, citations anciennes en NPDC)
- Convention de Berne (annexe 2), directive HFF (annexe 4), CR liste rouge UICN France
- En 1999, dans le cadre d'une collaboration PNRSE-GON-USTL pour la réalisation de travaux d'inventaire, découverte par Caby et Constantin de Magny d'une population de grenouille des champs à la tourbière de Vred. La même année, Kerautret en fait la découverte à la tourbière de Marchiennes.

De 1999 à 2008, quelques actions de suivi des populations et de "caractérisation" de l'habitat – tourbière de Vred (propriété de la commune)

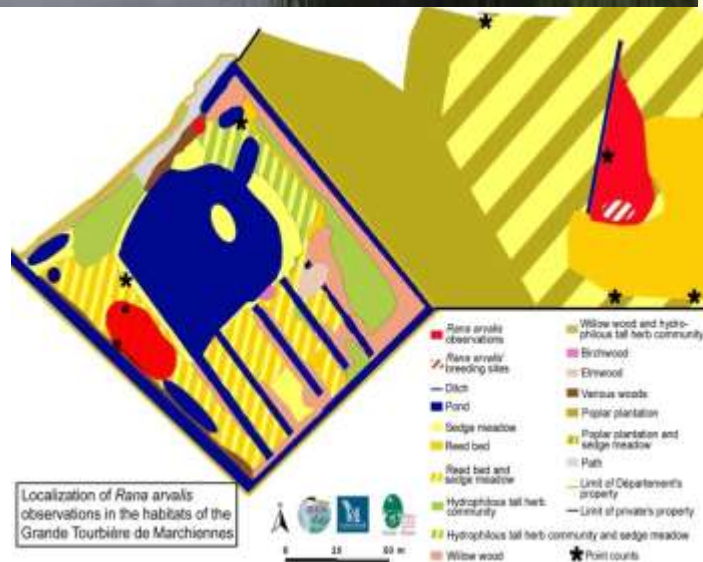
Dans le Nord, habitat préférentiel d'origine tourbeuse, avec un microclimat de type continental.

A Vred, ce sont des phragmitaies, des cariçaies et des bétulaies à sphaignes en milieu acide ou basique.



De 1999 à 2008, quelques actions de suivi des populations et de "caractérisation" de l'habitat – tourbière de Marchiennes (ENS Département du Nord/propriété privée)

A Marchiennes, ce sont des phragmitaies-cladiaies, des cariçaies en milieu acide ou basique, des peupleraies, ...



Des actions de protection et de gestion des habitats - tourbière de Vred

- Propriété communale/PNRSE, RNV – RNR, gestion au PNRSE
- Plan de gestion avec travaux divers
- Contrats N2000 (fossés, recépage)



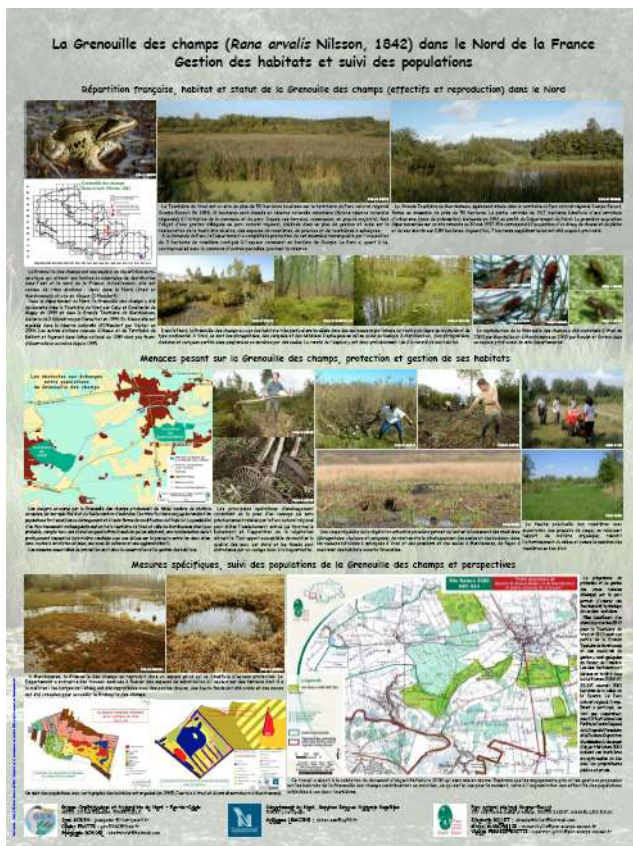
Des actions de protection et de gestion des habitats - tourbière de Marchiennes

- ENS: ouverture du milieu, creusement de mares et fossés
- Contractualisation PNRSE/CG avec le propriétaire privé
- Implantation d'un ouvrage hydraulique de gestion des niveaux d'eau
- Ouverture des fossés
- Contrat N2000, recépage de la roselière

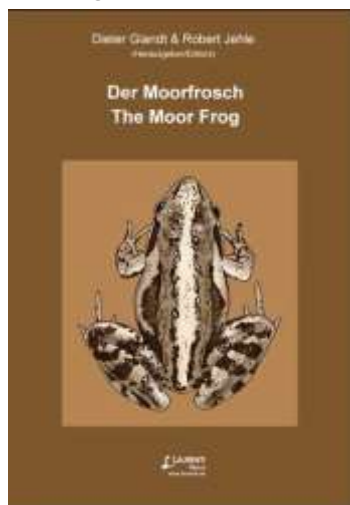


Des actions de communications (partenariats GON-Département du Nord-PNRSE)

SHF Ménigoute, 2006



Ouvrage de référence



Rencontre internationale sur la grenouille des champs, Osnabrück, 2008



Reportages télé sur FR3, publications locales diverses, ...

Depuis 2008, renforcement des suivis afin d'améliorer les connaissances
Localisation des zones de reproduction
Tourbière de Vred, en 2009 (PNRSE-Reine Rouge)





Depuis 2008, renforcement des suivis afin d'améliorer les connaissances
 Localisation des zones de reproduction
 Tourbière de Vred, en 2009 (PNRSE-Reine Rouge)

88 mailles prospectées / 166

Maximum de 12 mâles chanteurs sur une même nuit

5 pontes observées



Réserve naturelle de la Tourbière de Vred (maille de 50m X 50m)
 Carte 3 : Nombre de chanteurs par maille - Rana arvalis - saison 2009



Depuis 2008, renforcement des suivis afin d'améliorer les connaissances

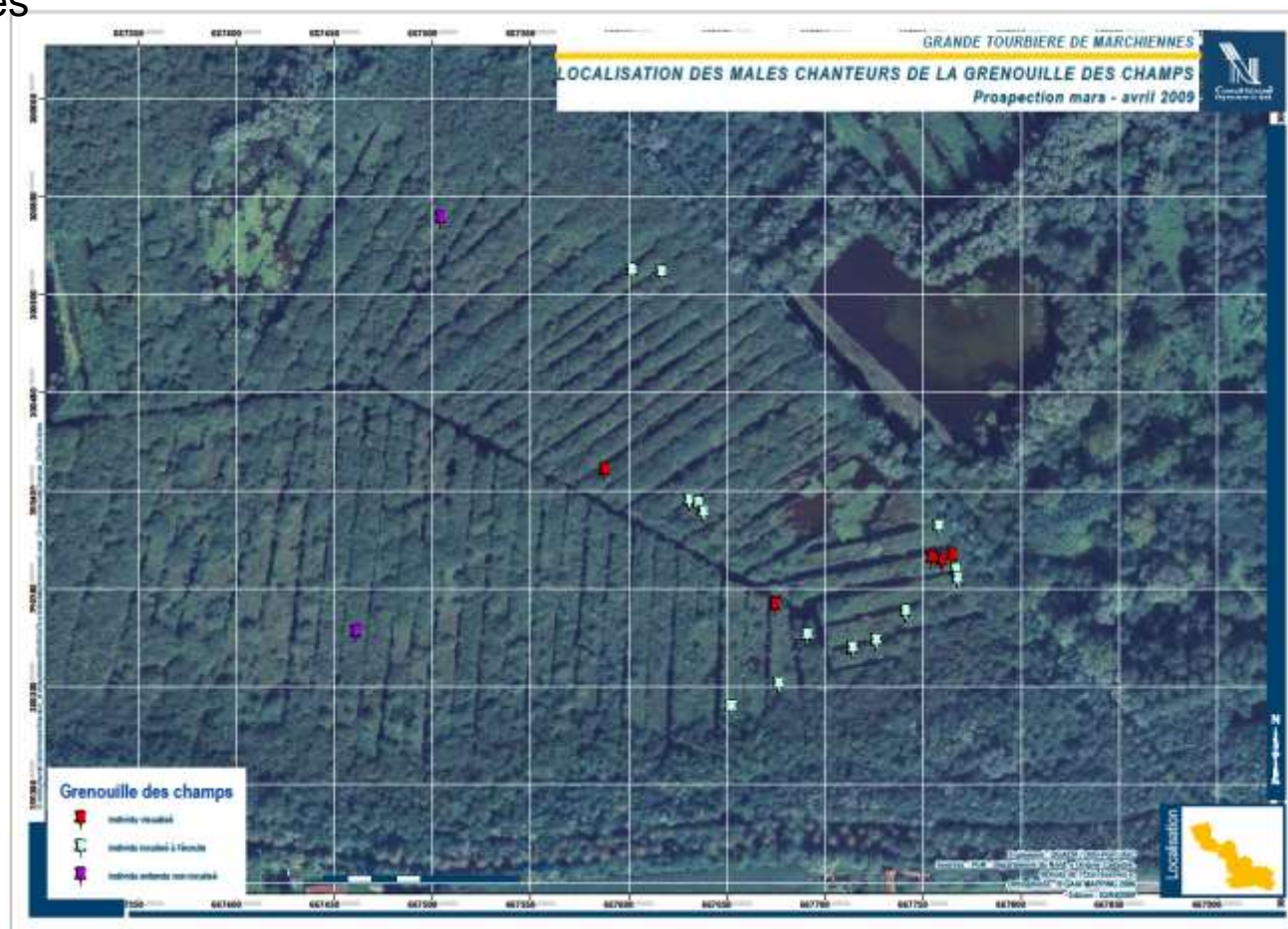
Localisation des zones de reproduction

Tourbière de Marchiennes, en 2009

21 points de présence recensés

Un maximum de 19 mâles chanteurs sur une même nuit

4 pontes observées



Depuis 2008, renforcement des suivis afin d'améliorer les connaissances
Tourbière de Vred, en 2009 (PNRSE-Reine rouge)



Depuis 2008, renforcement des suivis afin d'améliorer les connaissances Tourbière de Vred, en 2010 (PNRSE-Reine Rouge)

Objectifs

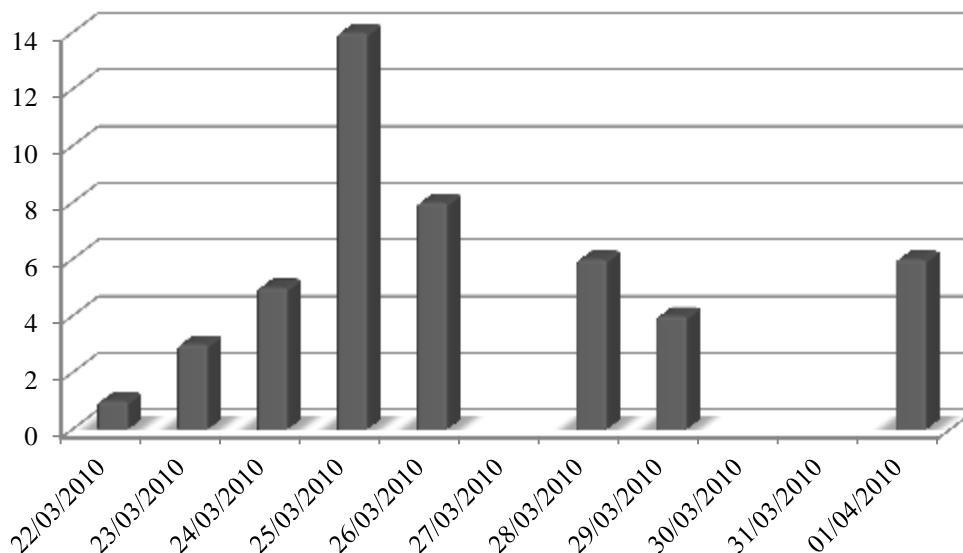
- Cartographier les sites de reproduction
- Caractériser les sites de reproduction
- Analyser les données

Prospections

- 22 mars au 1^{er} avril
- Espèce contactée dans 10 mailles
- 3 mailles concentrent la majorité des observations

Résultats

Effectif cumulé de mâles chanteurs par date



Depuis 2008, renforcement des suivis afin d'améliorer les connaissances
Tourbière de Vred, en 2010 (PNRSE-Reine Rouge)



Depuis 2008, renforcement des suivis afin d'améliorer les connaissances
Tourbière de Vred, en 2010 (PNRSE-Reine Rouge)

Caractérisation des placettes de reproduction

24 postes de chant différents

Type « d'habitat »
23 gouilles - 1 étang

Superficie
0,1 à 3 m², Moyenne = 0,91 m²



Depuis 2008, renforcement des suivis afin d'améliorer les connaissances
Tourbière de Vred, en 2010 (PNRSE-Reine Rouge)

Caractérisation des placettes de reproduction

Profondeur maximale et moyenne

	Profondeur max (cm)	Profondeur moyenne (cm)
moyenne	20,3	14,1
écart type	7,9	6,4
min	10	5
max	40	30
mediane	20	12

Végétation des placettes

100 % hélrophytes

Recouvrement: classe 1-25 %

Ombrage: moyenne = 15% (médiane=0%)



Depuis 2008, renforcement des suivis afin d'améliorer les connaissances
Tourbière de Vred, en 2010 (PNRSE-Reine Rouge)

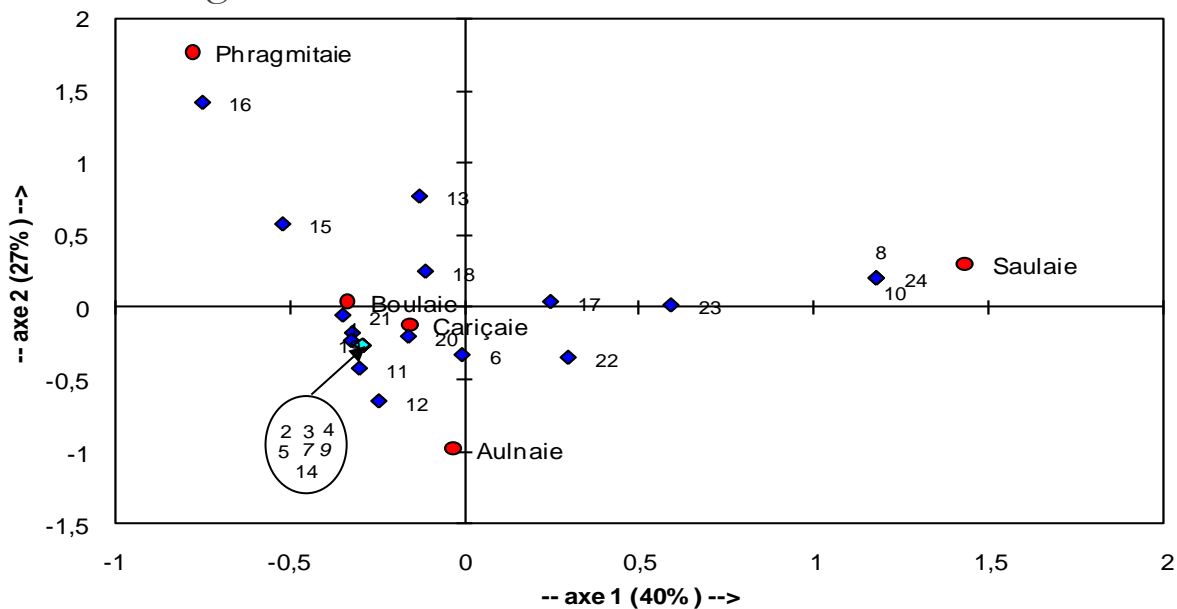
Caractérisation des placettes de reproduction

Environs de la placette (1m)

80% roselière inondée

5 sites en semi-boisé dont 3 sans pontes

AFC sur végétation



Depuis 2008, renforcement des suivis afin d'améliorer les connaissances
Tourbière de Vred, en 2010 (PNRSE-Reine Rouge)

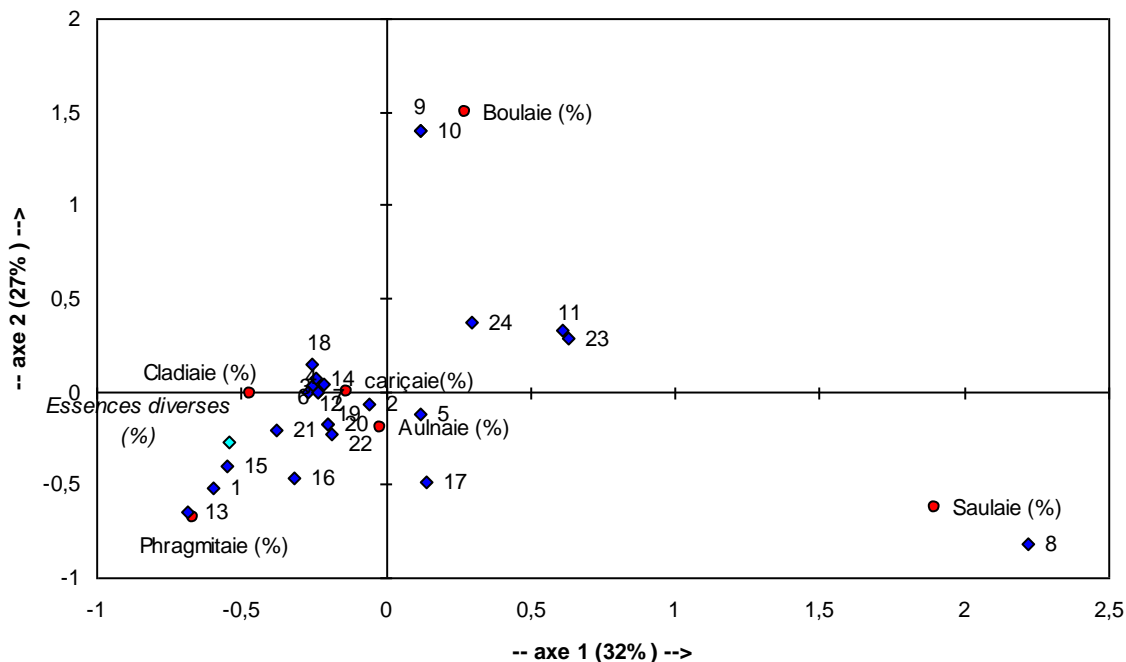
Caractérisation des placettes de reproduction

Environs de la placette (5m)

67% roselière inondée

AFC sur végétation

Profils lignes et profils colonnes sur axe 1 et axe 2 (59%)





Depuis 2008, renforcement des suivis afin d'améliorer les connaissances
Tourbière de Vred, en 2010 (PNRSE-Reine Rouge)

Caractérisation des placettes de reproduction

A plus large échelle

Interconnexion des sites via l'étang

Site le plus loin de l'étang = 43 m

Distance à 1 boisement de 0,8 à 25 m (8,8m)

Distance entre postes de chant = 1 à 34 m (6,7m)



Depuis 2008, renforcement des suivis afin d'améliorer les connaissances
Tourbière de Vred, en 2010 (PNRSE-Reine Rouge)

Préférendum d'habitat

Profondeur = 20 cm

Habitat optimal en pleine lumière (médiane 0%)

Superficie = 1 m²

Premiers stades de colonisation végétale (cariçaie)

Limites de l'analyse

Non comptage des pontes

Non caractérisation des gouilles non occupées

Depuis 2008, renforcement des suivis afin d'améliorer les connaissances Tourbière de Vred, en 2011 (PNRSE-Reine Rouge)

Objectifs

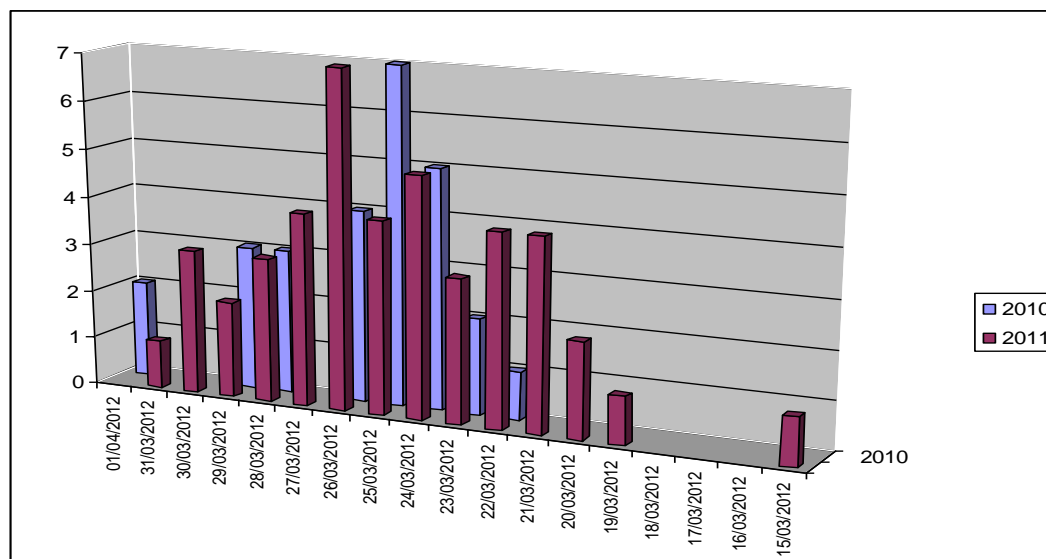
- Cartographier les sites de reproduction
- Poursuivre la caractérisation des sites de reproduction
- Analyser les données et dresser des orientations de gestion

Prospections

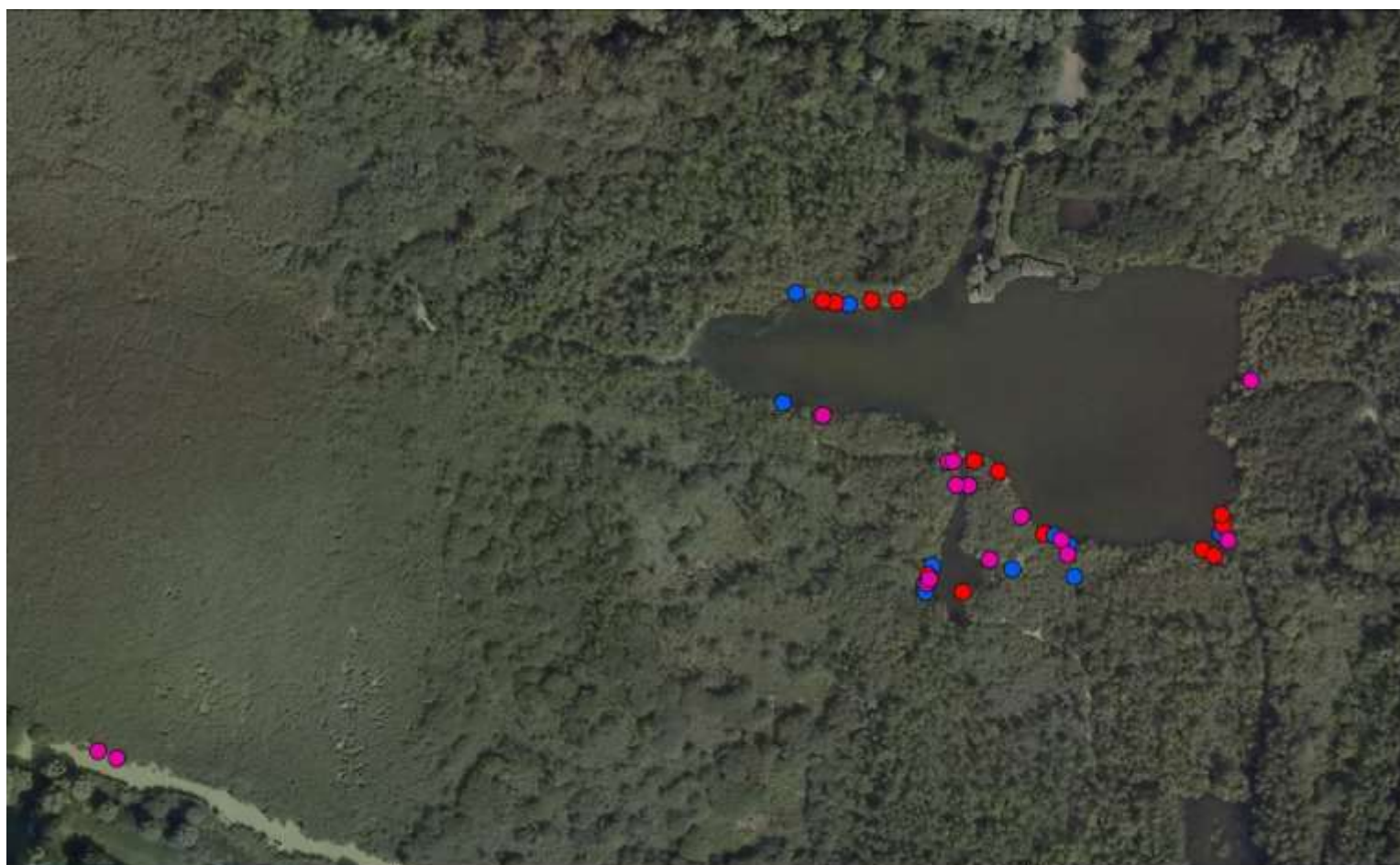
- 15 au 31 mars
- Espèce contactée dans 9 mailles
- 3 mailles concentrent toujours la majorité des observations

Résultats

Effectif cumulé de mâles chanteurs par date en 2010 et 2011



Depuis 2008, renforcement des suivis afin d'améliorer les connaissances
Tourbière de Vred, en 2011 (PNRSE-Reine Rouge)



Depuis 2008, renforcement des suivis afin d'améliorer les connaissances
Tourbière de Vred, en 2011 (PNRSE-Reine Rouge)

Caractérisation des placettes de reproduction

26 postes de chant différents
(15 nouveaux et 11 identiques à 2010)

39 placettes différentes ayant été
occupées par au moins 1 chanteur

Type « d'habitat »

19 gouilles - 1 étang - 5 fossés

Superficie

0,1 à 3 m², Moyenne = 0,91 m²



Depuis 2008, renforcement des suivis afin d'améliorer les connaissances
Tourbière de Vred, en 2011 (PNRSE-Reine Rouge)

Caractérisation des placettes de reproduction

Profondeur maximale et moyenne

	2010		2011	
	Profondeur max (cm)	Profondeur moyenne (cm)	Profondeur max (cm)	Profondeur moyenne (cm)
moyenne	20,3	14,1	26.6	20.3
écart type	7,9	6,4	23.4	23.7
min	10	5	10	5
max	40	30	100	100
mediane	20	12	20	15

Végétation des placettes

100 % hélrophytes

Recouvrement: classe 1-25 %

Ombrage: moyenne = 8% (médiane=0%)



Depuis 2008, renforcement des suivis afin d'améliorer les connaissances
Tourbière de Vred, en 2011 (PNRSE-Reine Rouge)

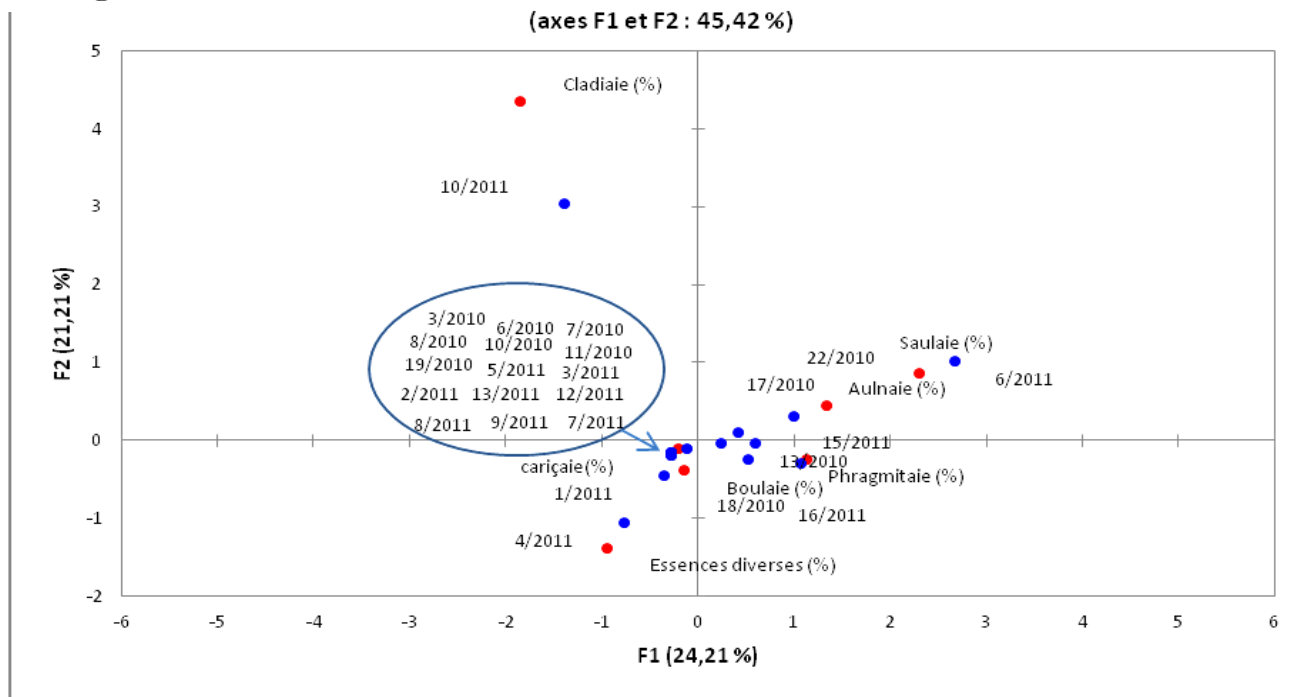
Caractérisation des placettes de reproduction

Environs de la placette (1m)

88% roselière inondée

8% sites en semi-boisé et 4% en boisé

AFC sur végétation



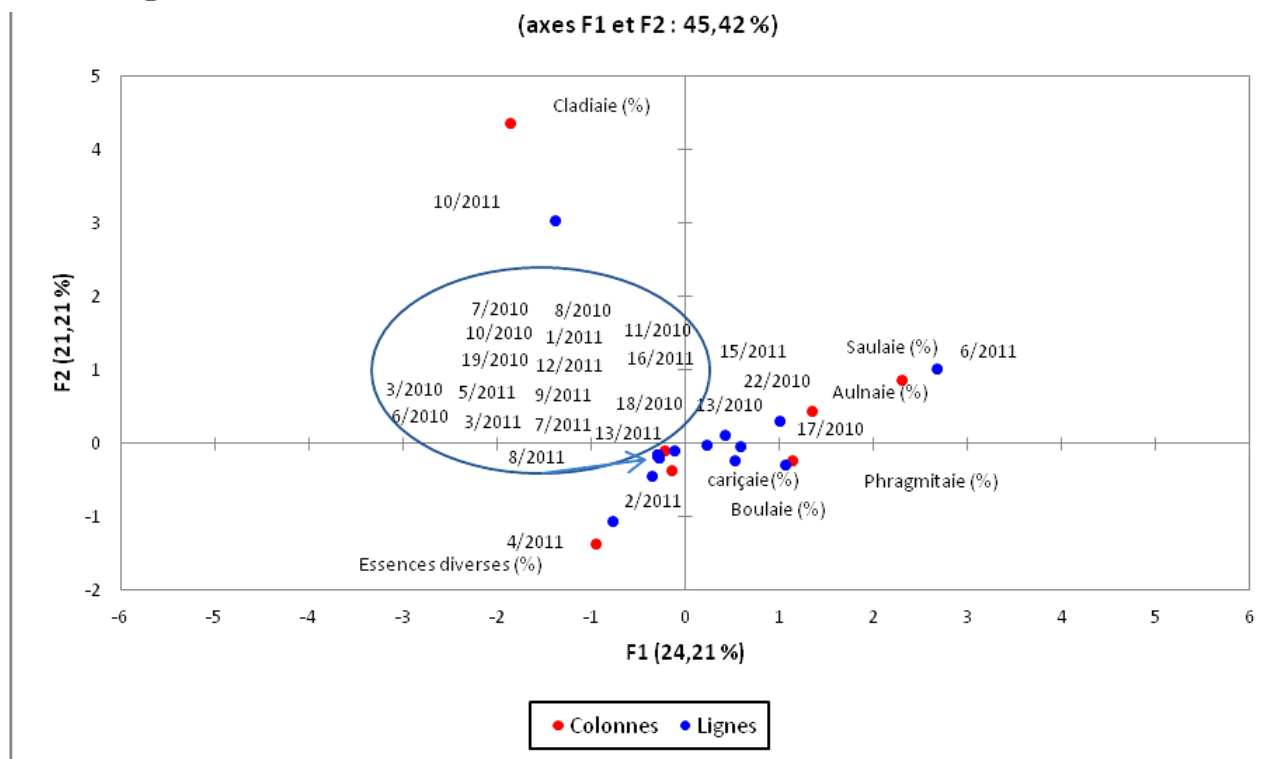
Depuis 2008, renforcement des suivis afin d'améliorer les connaissances
Tourbière de Vred, en 2011 (PNRSE-Reine Rouge)

Caractérisation des placettes de reproduction

Environs de la placette (5m)

48% roselière inondée, 32% semi-boisé, 20% boisé

AFC sur végétation





Depuis 2008, renforcement des suivis afin d'améliorer les connaissances
Tourbière de Vred, en 2011 (PNRSE-Reine Rouge)

Caractérisation des placettes de reproduction

A plus large échelle

Interconnexion des sites via l'étang ou via un fossé

Site le plus loin de l'étang = 43 m

Distance à 1 boisement de 0 à 25 m (6m)

Distance entre postes de chant = 1 à 47.8 m (5.8m)



Depuis 2008, renforcement des suivis afin d'améliorer les connaissances
Tourbière de Vred, en 2011 (PNRSE-Reine Rouge)

Comparaison interannuelle

Superficie des sites de reproduction pas significativement différentes

Profondeur moyenne des sites de reproduction pas significativement différentes

Profondeur maximale des sites de reproduction pas significativement différentes

Ombrage des sites de reproduction pas significativement différentes

Environs à 1m des sites de reproduction pas significativement différentes

Distance à un boisement des sites de reproduction pas significativement différentes

Environs à 5m des sites de reproduction significativement différentes

- la proportion de cariçaie aux environs des placettes de 2011 est inférieure à celle de 2010



En 2011, journées d'échanges en Campine belge dans le cadre du programme Interreg WECAN (PNRSE-Reine Rouge)

Objectifs:

- découvrir les zones de reproduction les plus proches (géographiquement parlant) de la vallée de la Scarpe
- échanger sur les modes de gestion avec nos homologues flamands de l'ANB et du RLKM





Pour conclure ...



- Une caractérisation de l'habitat qui se rapproche des observations faites en Campine (B)
- Deux populations semblant présenter de très faibles effectifs, apparemment isolées et sujettes à de fortes menaces
- Un besoin accru de connaissances sur l'état des populations et leur évolution (en atteste la découverte en 2011 d'une nouvelle station dans le Pas-de-Calais, qui reste à étudier), les exigences écologiques de l'espèce (en comparant avec les bastions de l'espèce, ex la Campine).
- Une nécessité probable de renforcer des actions de gestion ciblées en faveur de l'espèce.
- Une espèce d'intérêt national, en danger critique d'extinction (UICN France), qui n'a pas été retenue comme espèce cible d'un PNA.
- Des acteurs locaux désireux de s'engager d'avantage.

Une démarche type "plan d'action régional/national" est lancée

- Avec le soutien de la DREAL NPDC et sur base du CC de l'écriture de la déclinaison régionale des PNA, cadrer les actions à entreprendre par l'écriture d'un Plan d'action régional "Grenouille des champs";
- et pourquoi pas lui donner une dimension nationale (en intégrant notamment les partenaires alsaciens) à la démarche;
- afin de pouvoir solliciter les financements permettant sa mise en œuvre.