

Le Sonneur à ventre jaune en Famenne 10 ans après sa réintroduction

(Ainsi qu'un petit état des lieux sur sa situation récente en Wallonie
et sur les projets en cours...)

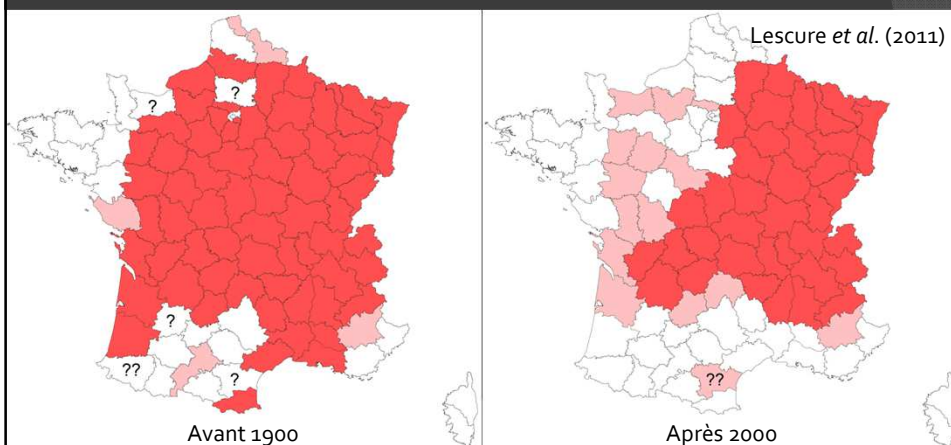


Thierry Kinet
Natagora, Dpt Etudes

Petit rappel historique

Espèce à répartition européenne large mais discontinue

En déclin marqué dans le nord-est de son aire



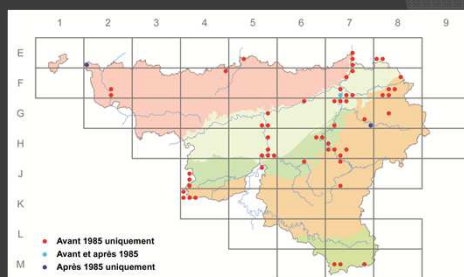
Petit rappel historique

Au 19^{ème} siècle, semble assez répandu en Wallonie

Déclin remarqué par plusieurs auteurs dès le milieu du 19^{ème} siècle

S'accélère au début du 20^{ème} siècle,
puis à nouveau après la seconde
guerre mondiale

(Quasi) éteint de presque toute la
Wallonie dans les années 1970



« Dans mon enfance et jusqu'en 1882, je le trouvais en abondance dans une foule de mares et de petites flaques d'eau aux environs de Dinant et de Rochefort, et il y a vingt-cinq à trente ans, je pouvais encore faire d'amples récoltes dans la vallée de la Meuse entre Namur et Givet. Dans ces dernières années ce Batracien est devenu de plus en plus rare et j'ai eu le regret de constater sa disparition complète des endroits où j'étais sûr autrefois de le rencontrer. »

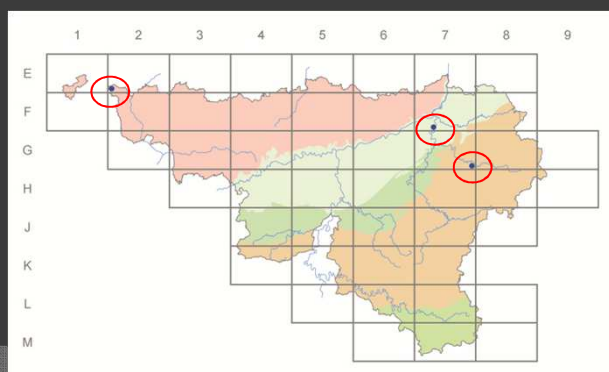
G. A. Boulenger (1922)

Période atlas: 1985-2003

Mouscron (années 1990 - population introduite)

Sart Tilman (jusqu'en 1988)

La Gleize (1987)

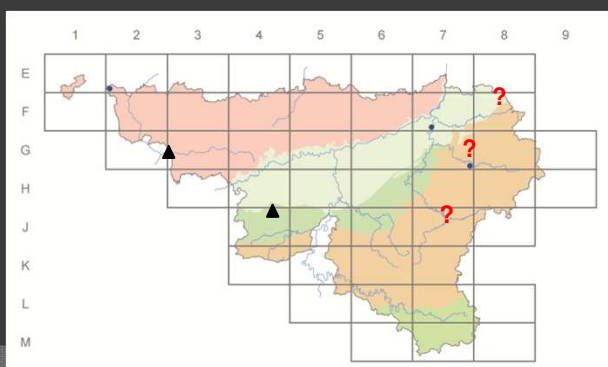


Données non confirmées

Confusion avec d'autres espèces de Sonneur (*B. bombina*, *B. orientalis*...) pas écartée

Confluent des deux Ourthes (1994, 1999), environs de Spa (1995), La Calamine (2000)

Sonneur à ventre de feu renseigné à Harchies (2000) et aux Barrages de l'Eau d'Heure (2001) (Sonneur oriental non exclu)



Vallée de l'Ourthe

2006 : annonce du maintien d'une population issue du sauvetage d'individus du Sart Tilman (1985-88)

Conditions semi-naturelles (ancienne carrière aménagée)

Réserve naturelle Natagora, gestions annuelles



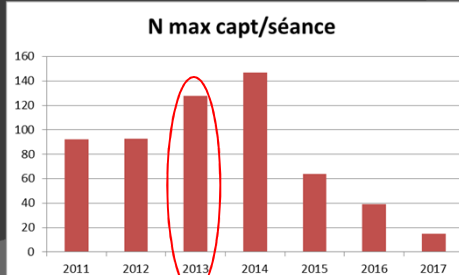
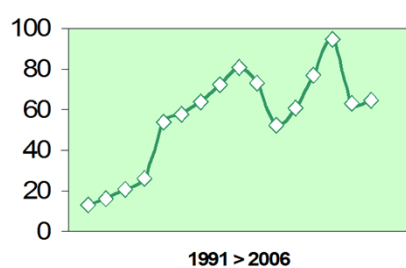
Vallée de l'Ourthe

1991-2006: suivi par comptage des adultes

Depuis 2011: suivi par CMR des (sub-)adultes

Population estimée à 359 (sub-)adultes (IC 95%: 279-512) en 2013

Fort déclin inexplicable depuis 2015



Camp militaire

Opération de réintroduction, en collaboration avec le DNF et la Défense

2009-2012: mise en élevage d'adultes, élevage des têtards

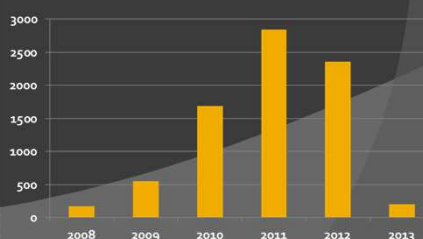
7.805 têtards lâchés dans la plaine d'exercices

2012: première reproduction naturelle

2009-2017: colonisation de l'entièreté de la plaine



Lâchers



Gestion en faveur du Sonneur

2013-2017: 0,5 j/an de gestion de certaines zones avec Panzer Berg

Rafrâichissement d'ornières

Création de mares

> 2017 : gestion DNF (agriculteurs, exploitation forestière, activités militaires...)



Suivi de la population

Suivi par CMR

2009-2013: monitoring des zones de lâchers

> 2013: recensements coordonnés (4-5/an, > 100 participants en 2017)

4-5 passages annuels, > 100 participants en 2017

2018: TFE Lilly Gillet (ULg - Gembloux Agro-Bio Tech)



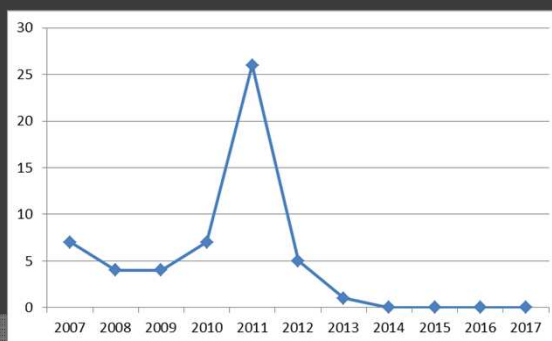
Sud Entre-Sambre-et-Meuse

Découverte en 2005

Suivi par CMR depuis 2007, estimée à une 40ne d'(sub-)adultes en 2011

Evolution négative du milieu ; mesures de gestion (création de mares)

Population probablement éteinte



Hautes Fagnes

3 jeunes ex. signalés en août 2009

Indigénat considéré comme douteux mais populations assez proches en Allemagne

Donnée sans suite



Plateau des Tailles

1 adulte observé en juin 2016

Pas de donnée en 2017

Site géré pour la nature, présence de points
d'eau favorable

Indigénat à confirmer




Projets 2018

Poursuite du monitoring des populations de la vallée de l'Ourthe et du
camp militaire

TFE Lilly Gillet

Vérification des sites du Plateau des Tailles et Hautes Fagnes

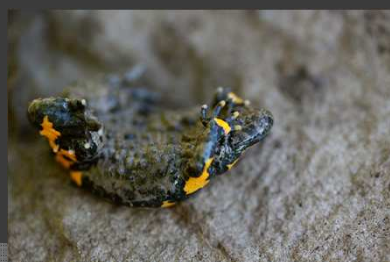



 **2017-2021: Life BNIP**
(Belgian Nature Integrated Project)

Objectif: améliorer l'état de conservation et le monitoring d'espèces et habitats Natura 2000 en Belgique

4 espèces d'amphibiens concernées (Triton crêté, Alyte accoucheur, Sonneur à ventre jaune, Grenouille de Lessona)

Sonneur : finalisation du Plan d'Action régional (printemps 2018)



 **2017-2021: Life BNIP**
(Belgian Nature Integrated Project)

Reprise d'un programme d'élevage / réintroduction en collaboration avec la Fondation Pairi Daiza et le DNF

Minimum 4 sites prévus (3 sélectionnés à ce stade)

Environ 200 têtards lâchés en 2017 dans une RND en Famenne



Conclusions 2013

- ✘ L'opération semble être en bonne voie
- ✘ Programme assez lourd en termes de :
 - Démarches administratives
 - Maintien en captivité du stock d'adultes, de l'élevage des larves
 - Suivi des populations
- ✘ Opération peu coûteuse (bénévolat, peu d'infrastructures...)
- ✘ Un tel projet nécessite des engagements à long terme et évolutif

Merci pour votre attention

Merci aux acteurs de la protection du Sonneur à ventre jaune en Wallonie (volontaires et staff Natagora, Wallonie, Défense nationale, Pairi Daïza...)

